



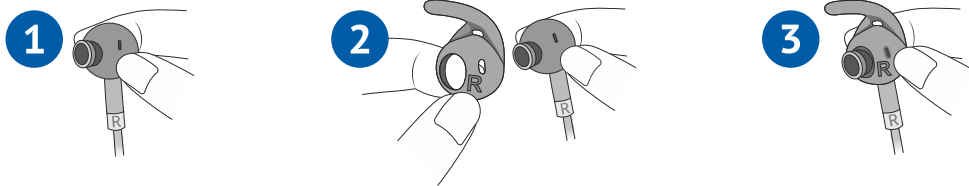




## 7 Adaptation à l'oreille

Si les embouts par défaut ne sont pas confortables, changez-les. Veuillez utiliser les embouts que vous trouvez les plus confortables pour réaliser la procédure de personnalisation dans la section suivante.\*

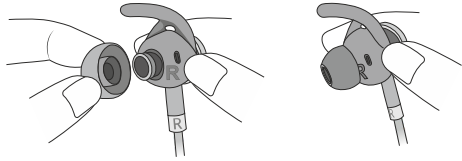
- Choisissez un contour d'oreille qui vous correspond pour un confort optimal.



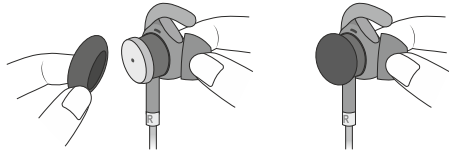
Vérifiez le bon placement grâce aux symboles « **L** » et « **R** » pour « **Gauche** » et « **Droite** » sur chaque crochet d'oreille.



- Remettez l'embout en place en le pressant doucement pour le fixer à l'écouteur.



- Placez les protections en mousse pour réduire le bruit du vent (facultatif).

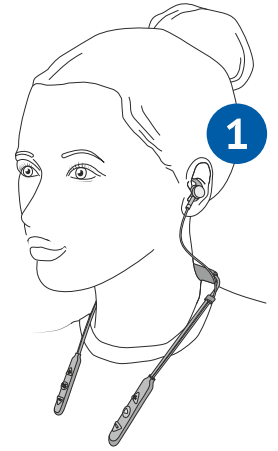


\* Il est possible que vous obteniez des résultats différents au test auditif en fonction des embouts utilisés. Mais l'application prend automatiquement en compte ces différences pour optimiser les performances de l'amplificateur.

## 8 Personnalisation

Ajustez les performances acoustiques de l'amplificateur en fonction de vos propres préférences auditives.

1. Mettez l'amplificateur et insérez les écouteurs dans vos oreilles.
2. Choisissez « **Personnel** » >> « **Évaluation** » dans l'application W&H BeHear.
3. Suivez les instructions pour réaliser le test auditif.
4. Enregistrez et appliquez les résultats à l'amplificateur.



2

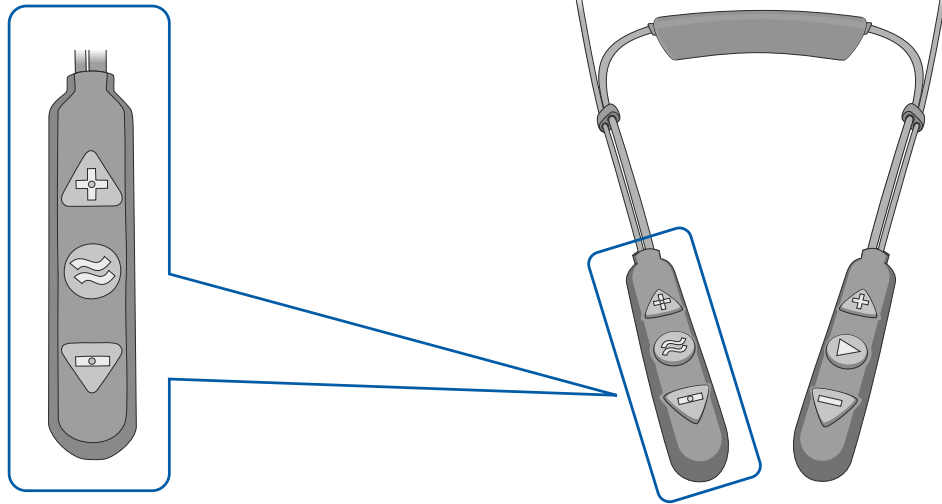
3

4

## 9 Amplification auditive

### Écoute en temps réel

Activez l'amplification auditive et ajustez le volume chaque fois que vous en avez besoin à l'aide des **COMMANDES À DROITE**.



**Appuyez longtemps** pour activer/désactiver l'amplification auditive.

**Appuyez brièvement** pour faire défiler les profils d'audition.



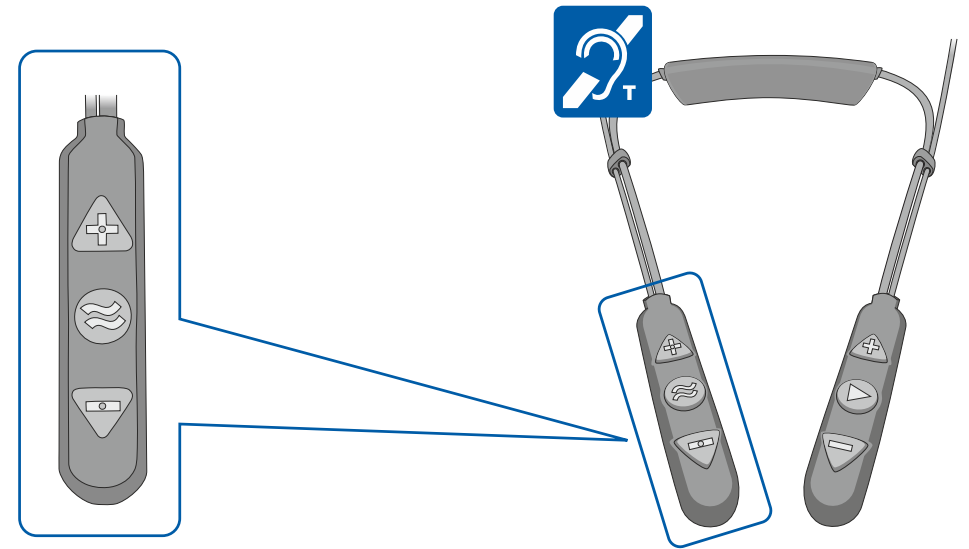
**Augmentez** le volume sonore.



**Baissez** le volume sonore.

### Bobine téléphonique (T-coil)

Activez le mode T-coil lorsque des boucles magnétiques sont présentes et ajustez le volume à l'aide des **COMMANDES À DROITE**.



**Appuyez deux fois** pour activer/désactiver le mode T-coil.

**Appuyez brièvement** pour basculer entre les profils de bobine Exclusif et Transparent.



**Augmentez** le volume de la bobine réceptrice.

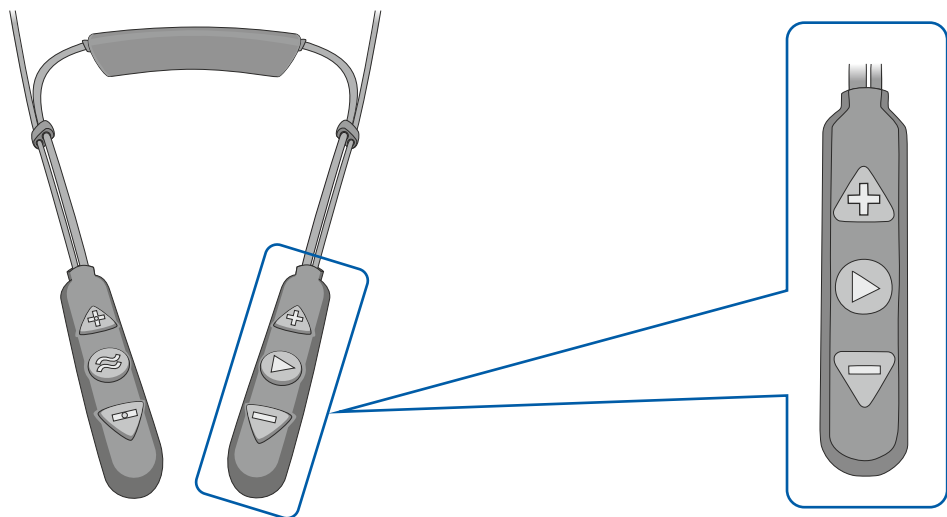


**Baissez** le volume de la bobine réceptrice.

## 10 Appels téléphoniques

### Gérer les appels téléphoniques

Gérez les appels téléphoniques en Bluetooth à l'aide des **COMMANDES GAUCHE**.



**Appuyez brièvement** pour accepter l'appel entrant.



**Appuyez brièvement** pour mettre fin à l'appel en cours.

**Appuyez longuement** pour rejeter un appel entrant.

**Appuyez deux fois** pour recomposer le dernier numéro.



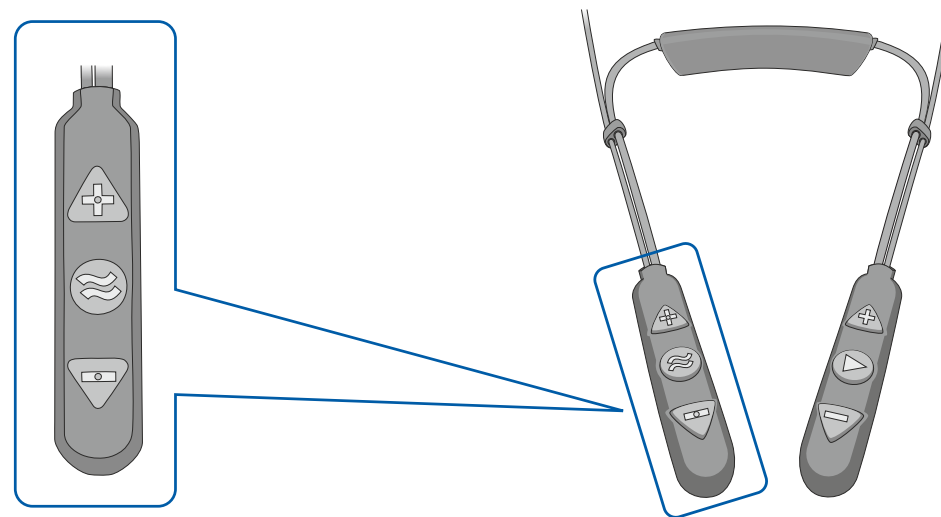
**Augmentez** le volume des appels.



**Baissez** le volume des appels.

### Ralentissez la vitesse de discours avec EasyListen™

Ralentissez la vitesse de la voix entrante pendant un appel téléphonique en cours en activant EasyListen à l'aide des **COMMANDES À DROITE**.



**Appuyez longuement** pour activer/désactiver EasyListen.



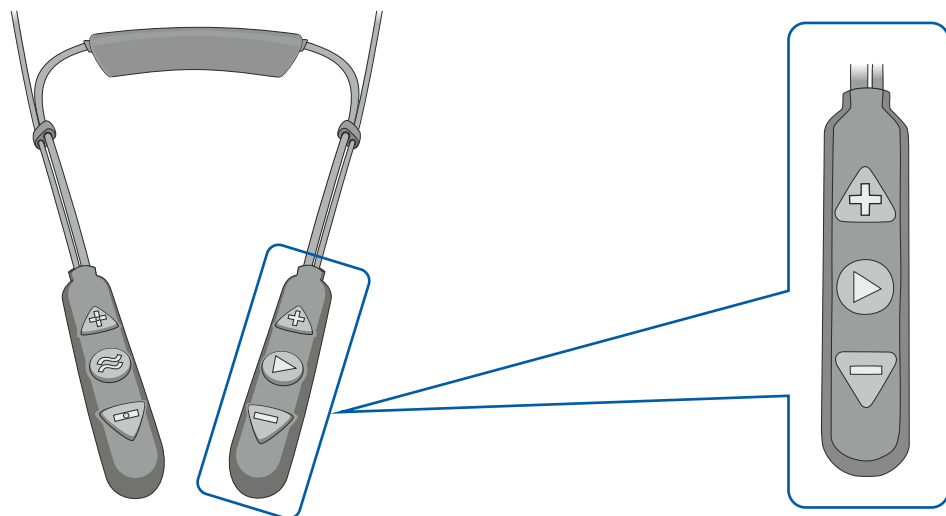
La vitesse de la parole est réglée sur Normale lorsque EasyListen est désactivé.

**Appuyez brièvement** pour faire défiler les trois options de vitesse : Niveau 1 (Lente), Niveau 2 (Plus lente) et Niveau 3 (La plus lente).

## 11 Lecture audio

### Gérer la lecture audio

Gérez la lecture audio à partir d'un appareil connecté en Bluetooth à l'aide des **COMMANDES À GAUCHE**.



**Appuyez brièvement** pour basculer entre Lecture/Pause.



**Appuyez deux fois** pour passer à la piste audio suivante.

**Appuyez trois fois** pour revenir à la piste audio précédente.



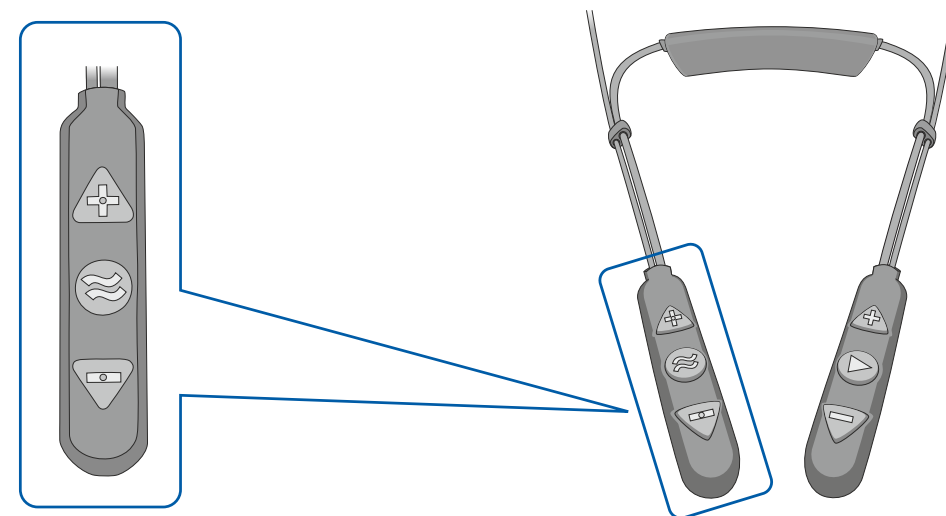
**Augmentez** le volume.



**Baissez** le volume.

### Restez attentif avec ListenThrough™

Restez attentif tout en écoutant de la musique en utilisant ListenThrough à l'aide des **COMMANDES À DROITE**.



**Appuyez longtemps** pour activer/désactiver ListenThrough.



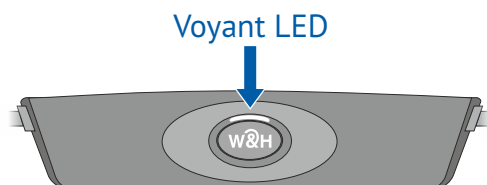
**Augmentez** le volume du son ambiant.



**Baissez** le volume du son ambiant.


## 12 Signification des voyants LED

Le voyant LED indique les états de chargement et de fonctionnement de l'amplificateur.



Voyant	État
• Bleu clair	• L'amplificateur est allumé/éteint (Basculer)
• Clignotant violet	• Fonction auditive activée
• Clignotant rouge/bleu	• Appairage Bluetooth
• Clignotant rouge	• Appareil Bluetooth déconnecté ou batterie faible
• Fixe rouge	• En cours de chargement
• Fixe vert	• Batterie complètement chargée
Si l'appareil est allumé, appuyez brièvement sur le bouton marche/arrêt	Niveau de batterie:
• Vert	• Bon >50%
• Jaune	• Intermédiaire >10% et <50%
• Clignotant rouge	• Faible <10% (Rechargez votre amplificateur !)

## 13 Dépannage

Problème	Suggestion
Impossible d'accéder au menu « Accueil » dans l'application W&H BeHear	L'amplificateur n'est pas connecté correctement. Veuillez consulter la section <b>5</b> « Se connecter au téléphone »
Écoute interrompue	Désactivez les tonalités du téléphone (sons tactiles, pressions sur le clavier, notifications)
Volume trop faible	Dans l'onglet Accueil de l'application, utilisez le bouton  pour accéder à la grille de réglage du son
La connexion Bluetooth se déconnecte fréquemment	Placez le périphérique Bluetooth sur le côté droit de votre corps lorsqu'il se trouve dans une portée de 10m.
La batterie se décharge trop vite	Contactez notre équipe
Comportement anormal de l'amplificateur	Réinitialisez l'amplificateur en le connectant au chargeur

### Contactez le support

Envoyez-nous vos résultats de votre test auditif par e-mail et les informations sur la version du produit (à partir de l'onglet Information/Version dans l'application), si possible.

[support@WearAndHear.com](mailto:support@WearAndHear.com)